



WEIDE一体式触摸屏人机界面产品说明书

——WDK系列：WDK430B, WDK430N, WDK500B, WDK500N, WDK700B, WDK700N, WDK700B2

1.概述

WEIDE一体式触摸屏人机界面满足工厂工业使用环境，它能够在0到50℃的大多数工业环境中稳定工作。它可能不适用于某些特定的室外环境，如果您需要在室外的特定场合使用时，请咨询务产品提供商!

WEIDE一体式触摸屏人机界面符合的CE规范：

- EMC Directive of 2014/30/EU
- EN55032:2012 + AC;2013,Class A
- CIPSR 32:2012

该产品具有以下特点：

- 超薄人体工程学机身
- 宽输入电压范围：12-28VDC
- TFT LCD, LED背光，长使用寿命
- 无风扇冷却系统
- 内建储存内存及万年历
- IP65 面板防护等级

1.1注意事项

- 请按照手册标明的方式装配和固定人机界面，以免造成机器损坏。
- 人机界面使用DC24V直流电源，接入其他范围电源，可能导致机器工作不正常，严重可能导致损坏。
- 请勿在工作过程中改变配线，请勿触碰电源接口和通讯接口，禁止拆下面板，否则可能造成触电和设备损坏。
- 机器在工作过程中，不可封闭散热孔，避免造成机器故障。
- 请勿用尖锐物品触碰面板，，勿用硬物敲击面板，否则可能导致面板损坏，机器不能正常工作。
- 请使用符合标准规格的电源输入线缆、通讯线缆和网络线缆，并且保证正确可靠的接地。
- 机器安装前，请放置于无尘、干燥环境中储存，避免放置在含腐蚀性气体液体的环境中。
- 通电使用前，请检查机器电源接线正负极是否正确，供电电压是否正常，螺丝是否松动，机器内部是否有异物进入，通讯线缆是否稳固。

1.2产品规格

项目	型号	WDK430B/WDK430N WDK500B/WDK500N	WDK700B/WDK700N WDK700B2
电源电压		DC24V	
电源电压范围		±20%	
容许瞬停时间		5ms以下	
消耗功率		3.5W	5W
使用环境温度		-20℃~-60℃	
储存环境温度		-20℃~-65℃	
使用环境湿度		10%~90%RH(无凝露)	

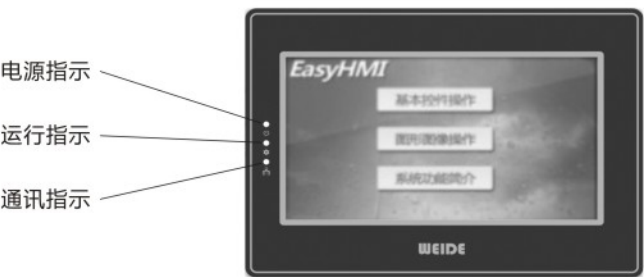
项目	型号	WDK430B/WDK430N WDK500B/WDK500N	WDK700B/WDK700N WDK700B2
储存环境温度		10%~90%RH(无凝露)	
抗干扰		AC1000VP-P 脉冲周期：11us, 时间1ns	
耐压等级		AC500V 20mA小于60s(电源端子和FG端子间)	
绝缘阻抗		DC500V 20MΩ以上(电源端子和FG端子间)	
振动耐受		符合IEC61131-2标准 振动标准：10Hz~57Hz 0.075mm,57Hz~150Hz 9.8M/s2 振动标准：10Hz~57Hz 0.035mm,57Hz~150Hz 4.9M/s2 X,Y,Z 三个方向各10次(80分钟)	
防静电等级		符合IEC61000-4-2标准，接触ESD:±6KV,空气ESD±8KV	
腐蚀耐受		避免腐蚀性气体	
防护等级		前面板IP65	
冷却方式		自然风冷	

1.3货物清单

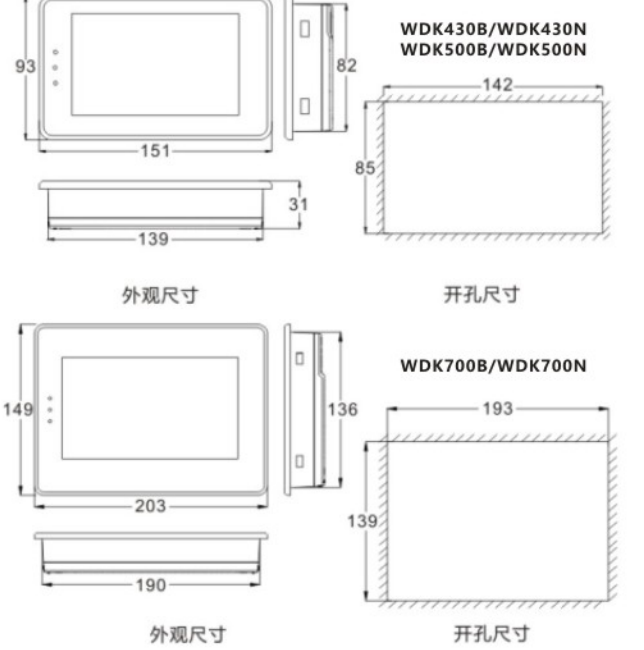
序号	物品
1	主机×1
2	安装固定卡扣×4
3	产品说明书（本说明书）×1
4	DC电源端子（母头）×1
5	合格证×1

2. 安装

2.1 面板指示灯说明



2.2 外观尺寸



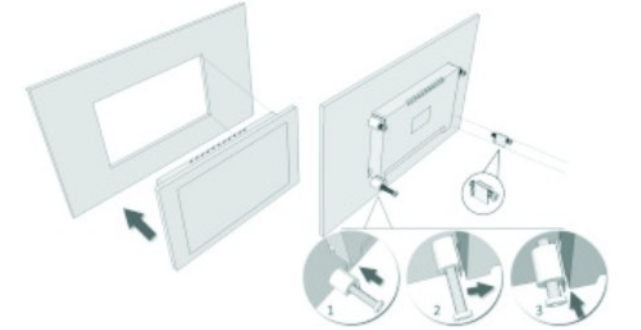
2.3挂钩安装

安装步骤：

- 将人机界面安装到合适开孔的壳体中；
- 将固定件钩扣进入人机界面的左右两侧的方形固定孔；
- 锁紧固定件螺丝。

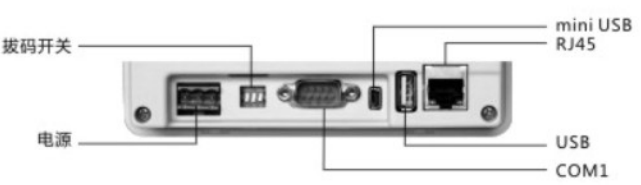
注意：调整合适大小扭力锁紧螺丝，力矩过大有可能将造成机器塑料外壳损坏。

推荐扭力：6.17lb·inch(0.7NM).



3. 外部接口

接口说明：



型号	WDK 430B	WDK 430N	WDK 500B	WDK 500N	WDK 700B	WDK 700N	WDK 700B2
接口							
电源	24VDC±20%						
拨码开关	三位拨码开关						
COM1	1xRS232/RS485/RS422						
DOWN	mini USB程序下载口，USB2.0标准						
USB	U盘口，USB2.0标准						
10M/100M以太网口	无	有	无	有	无	有	无
COM2	无						1xRS232/RS485/RS422

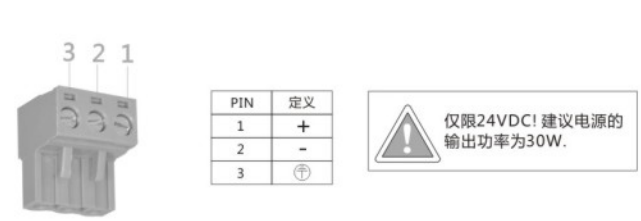
3.1 电源连接

WEIDE一体式触摸屏人机界面采用直流DC24V电源供电，如果产品通电后两秒内人机界面没有显示，请立即断开电源，检查接线正确后才能再次通电。直流电源线与高压交流电源线必须正确隔离，避免低压线 and 高压线相互缠绕布线。

接线步骤：

步骤1：将24V电源线剥线后插入电源插头接线端子中，然后使用合适的一字螺丝刀将端子相应螺丝锁紧；

步骤2：强电源端子插入人机界面的电源插座；



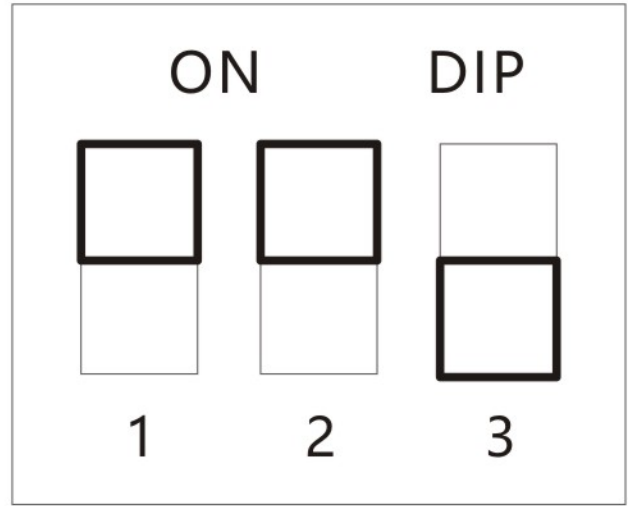
3.2拨码开关设置

第1、2、3开关拨置OFF，系统正常运行；

第1开关拨置ON，第2、3开关拨置OFF，表示进入刷机模式

第2开关拨置ON，第1、3开关拨置OFF，表示进入调试模式

第3开关拨置ON，第1、2开关拨置OFF，表示进入维护模式

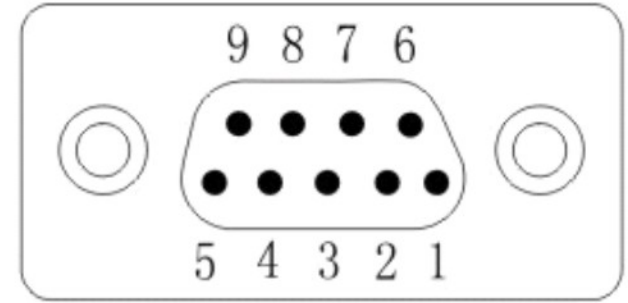


3.3通信设置

COM1通讯端口为复合通讯口，支持RS232，RS485，RS422通讯，可以用来连接PLC或者其他外部设备。触摸屏串口端采用标准DB9公头，另一端因连接设备的不同而不同。

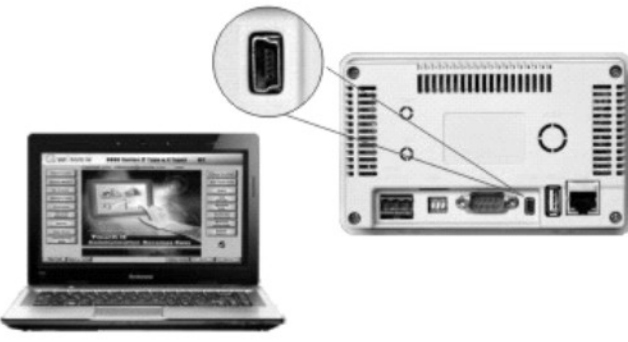
注意：连接RS485/RS422的设备时通讯线缆长度不要超过150米；连接RS232设备时通讯线缆的长度不要超过15米，线缆长度过长有可能导致通讯不成功。触摸屏前面板的通讯指示灯在通讯的时会点亮，闪烁，指示通讯状态。在布线时须将通讯线缆与高压交流电源或强干扰的电缆分开布置，并且远离电气噪声源。

Db9引脚定义如下：



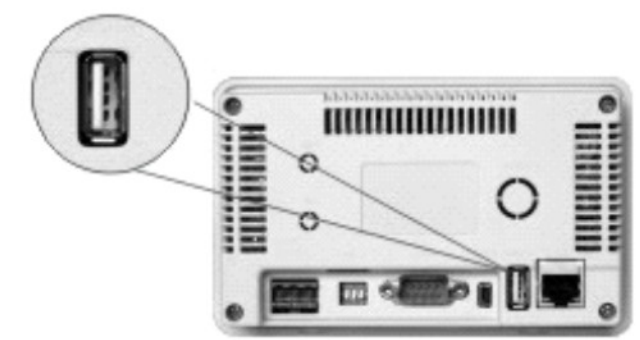
3.4 mini USB下载

触摸屏通过mini USB口与PC机连接，实现触摸屏的编程下载。



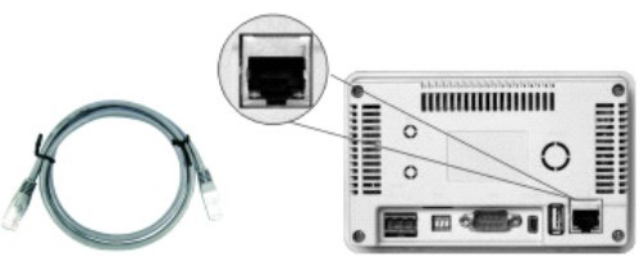
3.5 U盘功能

触摸屏有标准U盘口，可供客户使用U盘功能。



3.6 网络通讯功能

注意：仅限带网络功能的触摸屏型号。触摸屏拥有10M/100M自适应网络通讯口，用户可通过网络线与相关设备连接，实现网络通讯功能。



4. 触摸功能

WEIDE一体式触摸屏人机界面在出厂时已对触摸功能进行了校准，用户一般无需再次校准，若用户需要进行触摸校准，可将触摸屏后端拨码开关第2开关拨置ON，第1、3开关拨置OFF，上电后进入调试程序，如下图所示，选择“触摸测试”功能，在随后出现的画面中选择“开机校准”，重新上电触摸屏后即可进行触摸校准。



本说明书内容若有变更，恕不另行通知，请见谅！